

MONTERINGSANVISNING LIGHT MAST 6-42m

Fundamentssättning

» Montera öppningen på fundamentet mot ytan som skall belysas. Detta för att ev. utrustning i toppen skall kunna monteras korrekt. Strålkastarbalken monteras normalt i linje med fundamentets öppning.

» Vi rekommenderar att lägga in kabelröret i fundamentets öppna sida.

» Fyllning i och mot fundament skall ske med material enligt gällande AMA anläggning.

» Packning skall ske enligt gällande AMA Anläggning.

Montering av fundamentadapter för <450mm sektion

» Gänga på de 6st understa muttrarna i botten på fundamentets pinnbultar och lägg på brickor.

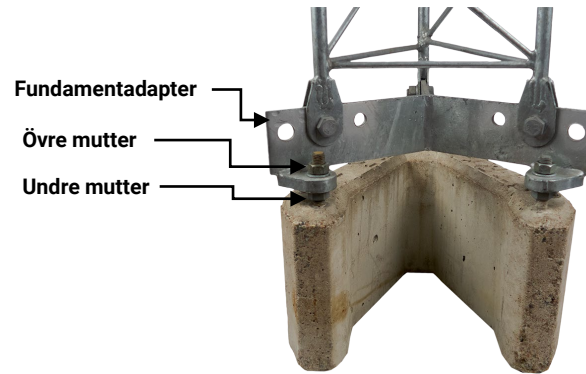
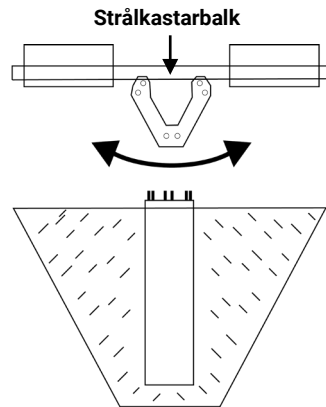
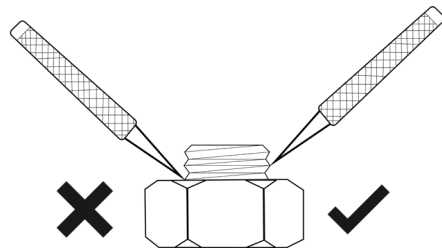
» Lägg på adaptern och justera den i våg med de 6st undre muttrarna, väg av med vattenpass. Var noga med att adaptern vilar på alla muttrar, om den inte gör det finns risk att adaptern blir skev efter att muttrar dragits åt.

» Lyft på masten på fundamentet och lägg på 6st brickor på pinnbultarna

» Gänga på de övre muttrarna.

Åtdragningsmoment anoljat förband M20 220Nm / M24 380Nm.

OBS! Körnslag på gängor för låsning av samtliga muttrar i konstruktionen SKALL göras efter åtdragning.



Skarv/övergång	Bultsats
230/340	3 x M20x45 8.8 VFZ
340/450	3 x M20x45 8.8 VFZ
450/560	3 x M24x60 8.8 VFZ
560/690	6 x M24x100 8.8 VFZ
690/890	6 x M24x100 8.8 VFZ
890/1160	6 x M24x100 8.8 VFZ

Montering av mastsektioner

» Dra ut mastsektioner ur varandra varsamt. Var noga med att varmförzinkningen ej skadas.

» Montera ihop sektioner med medföljande bultsatser.

» Före full åtdragning av muttrar, se till att masten är rak. Använd en riktbräda eller ett långt vattenpass.

M20 åtdrages med moment 400Nm. M24 åtdrages med moment 700Nm.

Mastmontage direkt på pinnbultsfundament >560mm sektion

» Gänga på de 6st understa muttrarna i botten på fundamentets pinnbultar och lägg på brickor.

» Lyft på masten på fundamentet och lägg på 6st brickor på pinnbultarna.

» Gänga på de övre muttrarna utan att dra åt helt.

» Använd vattenpass och justera masten i lod med de undre muttrarna.

Åtdragningsmoment anoljat förband M20 220Nm / M24 380Nm.

MONTERINGSANVISNING STRÅLKASTARBALK

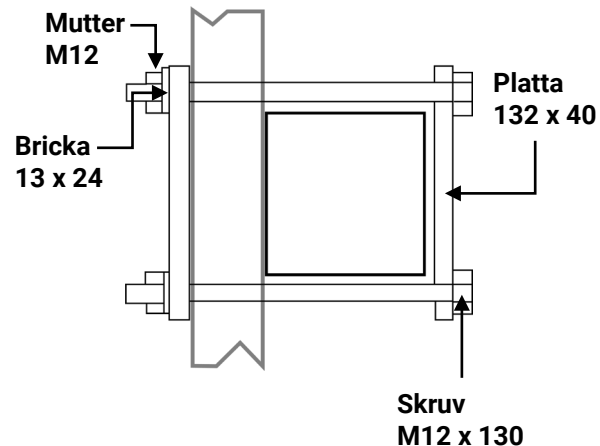
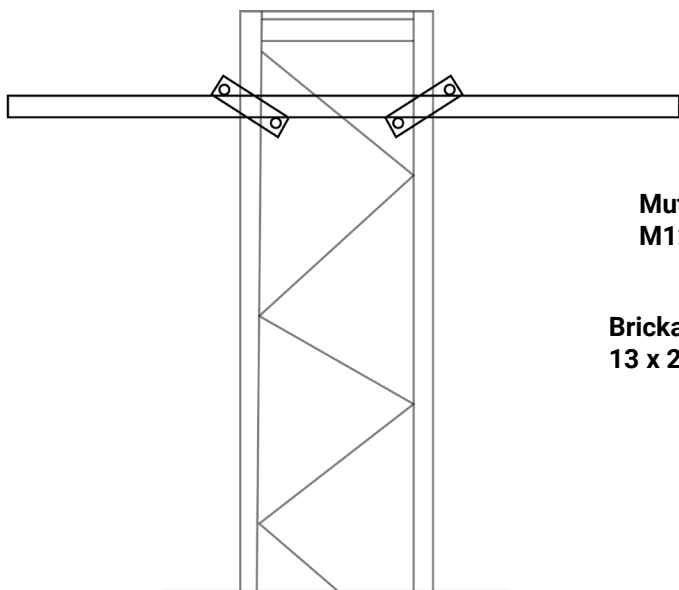
Montering av balk på mast

» Balken monteras på mastens sida.

Passar på sektionerna: 230, 340, 450 & 560.

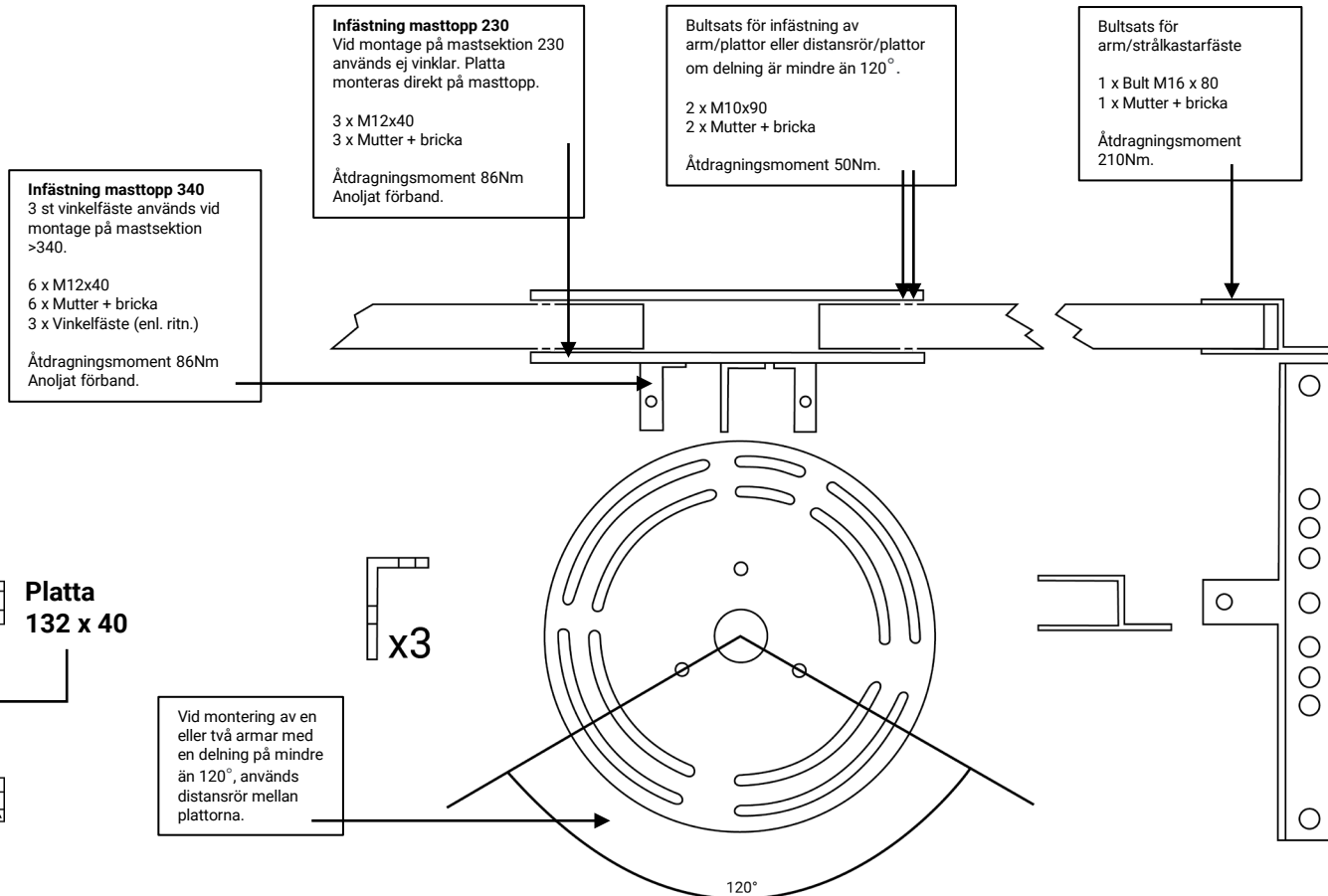
» Balken kläms fast med plattjärn i mastens yttre rundstänger.

» Muttrar dras åt med momentnyckel och låses med körnslag.

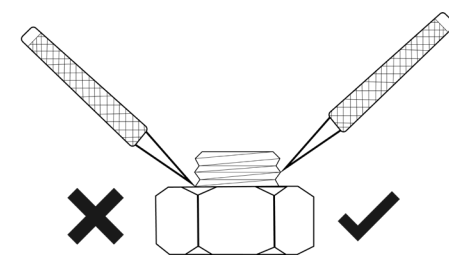


Dimension	Hylsnyckel	Åtdragningsmoment (anoljat förband)
M12	19	55Nm

MONTERINGSANVISNING RUNTOMSTRÅLANDE FÄSTE



OBS! Körnslag på gängor för låsning av samtliga muttrar i konstruktionen SKALL göras efter åtdragning.



MONTERINGSANVISNING KLÄTTERSKYDD

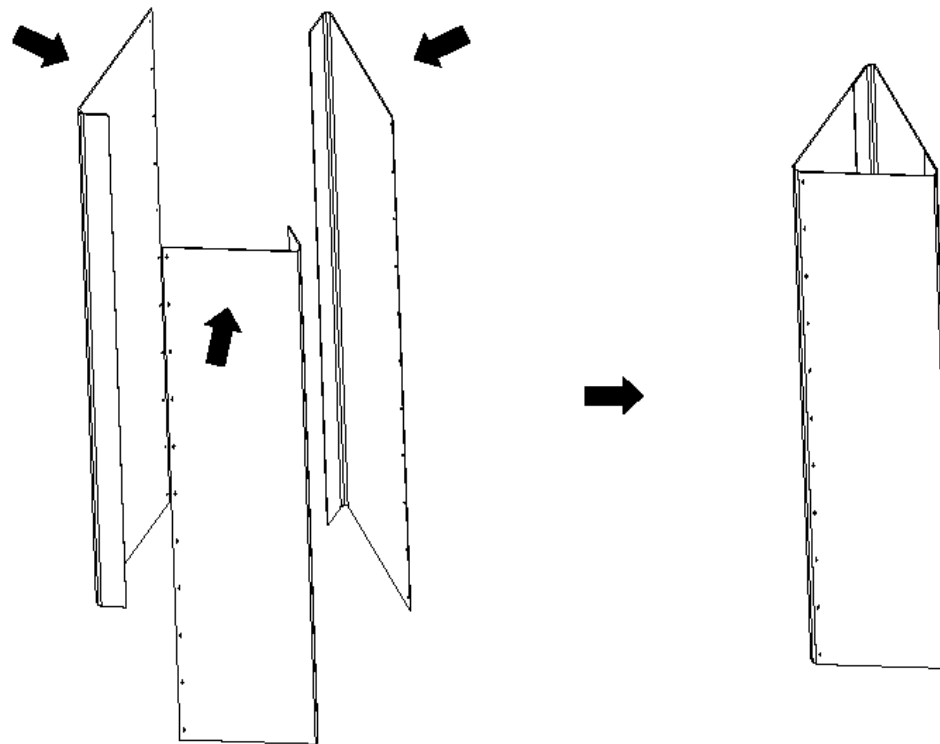
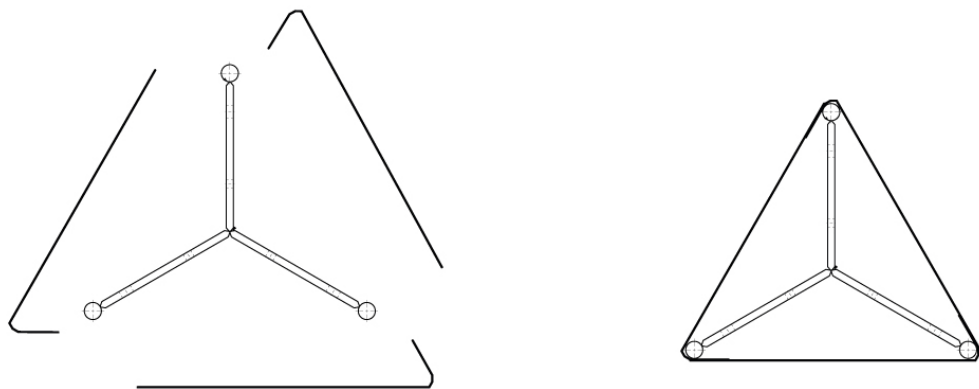
Montering av klätterskydd på mast

» Plåtarna monteras runt mastens tre sidor

Anpassade dimensioner för sektionerna: 230-890.

» Den bockade delen läggs på insidan av den platta sidan

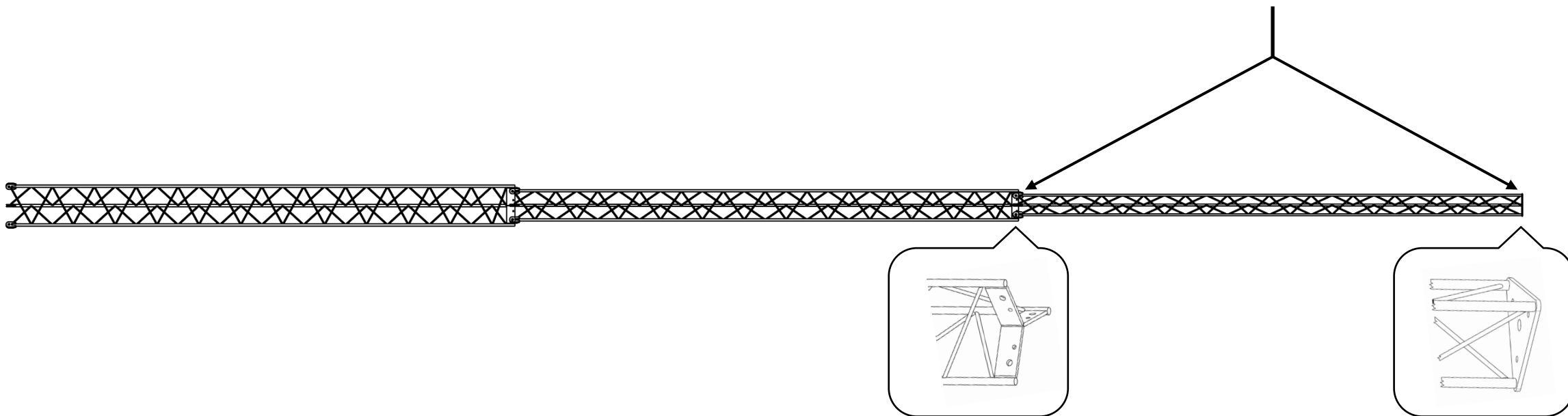
» Borra upp hål och använd medföljande popnit för att förena delarna så att masten omsluts.



Borr diameter	Popnit per sida	Totalt antal popnit
5mm	10st	30st

LYFTANVISNING LIGHT MAST 6-42m

» Använd mjuka lyftstroppar ca. 2/3 upp på masten, se nedan:



» Koppla stroppar i plattjärnen, lyft **INTE** i rundstängerna.

» Se till att masterna är raka och att bultförbanden är dragna med korrekt moment innan resning.

CHECKLISTA FÖR MONTERING AV LIGHT MAST 6-42m

PROJEKT:

Punkt	Kontroll	OK	NOT OK	N/A	Kommentar
1	Mottagningskontroll				
2	Inspektion av fundament				
3	Kontroll av mastsektionernas horisontella rakhet				
4	Kontroll av mastsektionernas vertikala rakhet				
5	Mekaniska skador				
6	Ytskiktsskador				
7	Momentnyckel kalibrerad				
8	Fundamentmuttrar dragna med korrekt moment				
9	Klämförbandsbultar dragna med korrekt moment				
10	Övriga förband dragna med korrekt moment				
11	Körnslag på samtliga muttrar/bultar				
12	Strålkastarbalk monterad enligt anvisning				

Montör(er) på plats, sign:

Datum: